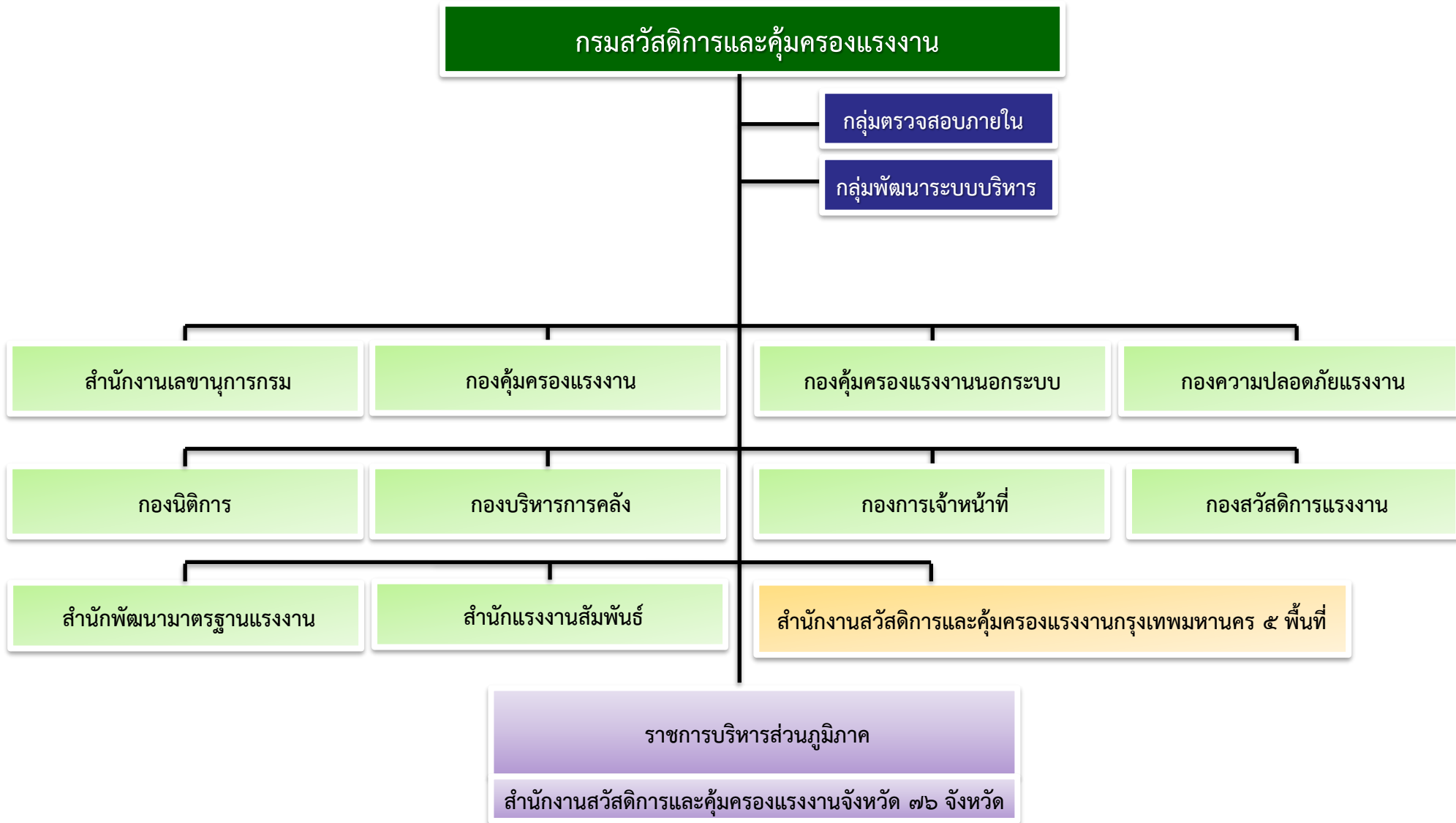
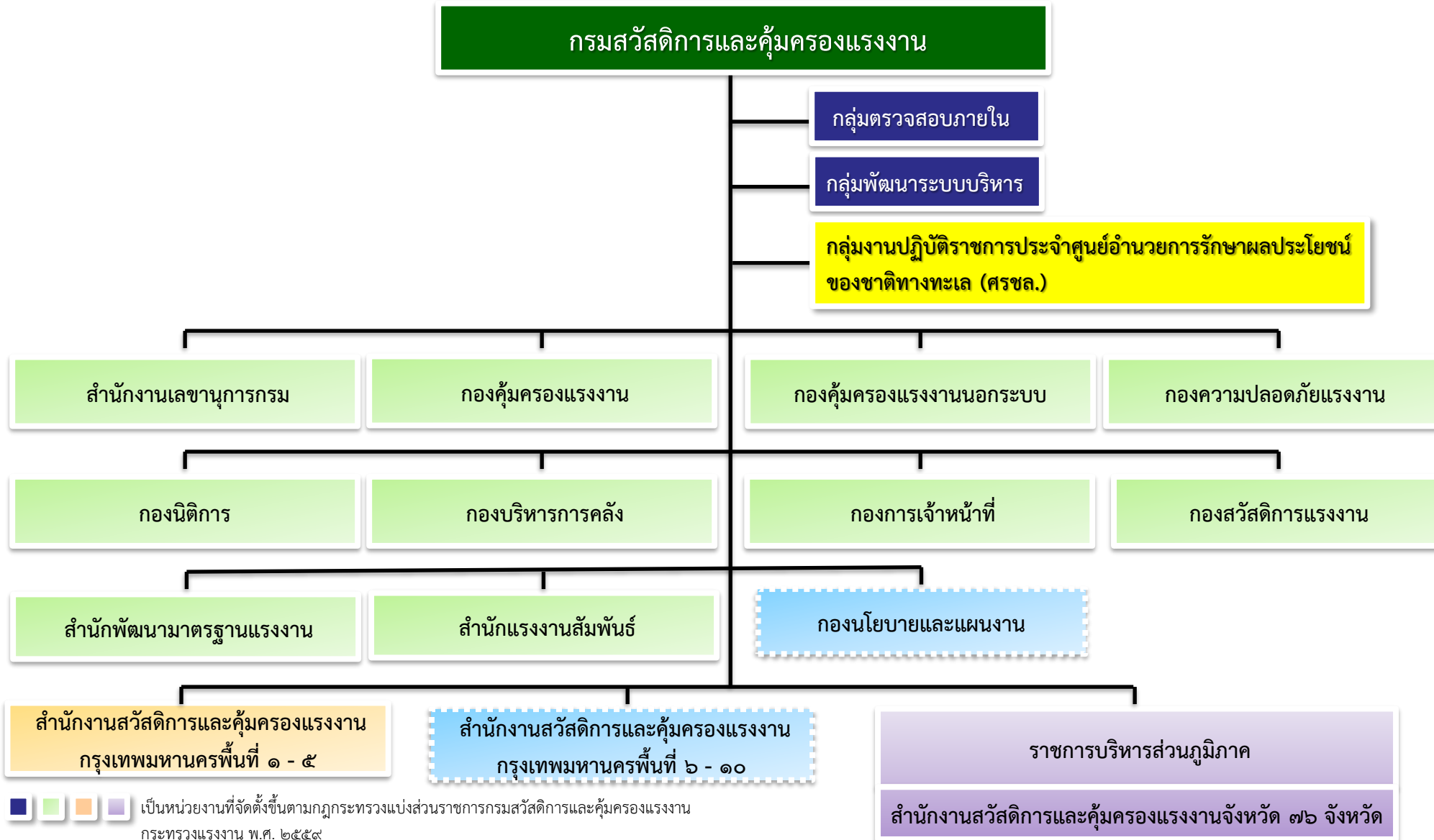


# โครงสร้างการแบ่งส่วนราชการกรมสวัสดิการและคุ้มครองแรงงาน

(ตามราชกิจจานุเบกษา ฉบับกฤษฎีกา เล่ม ๑๓๓ ตอนที่ ๖๑ ก วันที่ ๒๒ กันยายน ๒๕๕๙ กฎกระทรวงแบ่งส่วนราชการกรมสวัสดิการและคุ้มครองแรงงาน กระทรวงแรงงาน พ.ศ. ๒๕๕๙)



# โครงสร้างการแบ่งส่วนราชการและ*การจัดตั้งหน่วยงานภายใน* กรมสวัสดิการและคุ้มครองแรงงาน



■ ■ ■ ■ เป็นหน่วยงานที่จัดตั้งขึ้นตามกฎหมายว่าด้วยการแบ่งส่วนราชการกรมสวัสดิการและคุ้มครองแรงงาน พ.ศ. ๒๕๕๙

■ เป็นกลุ่มงานปฏิบัติราชการฯ ที่กำหนดขึ้นตามการจัดแบ่งงานภายในกสร. ตามมติ อ.ก.พ.กระทรวงแรงงาน ครั้งที่ ๓/๒๕๖๕ เมื่อวันที่ ๑๖ มิถุนายน ๒๕๖๕ โดยตำแหน่งในกลุ่มงานดังกล่าวเป็น “กรอบอัตราแทนประจำกรม” ระหว่างที่ไปปฏิบัติหน้าที่ใน ศรชล.

■ เป็นหน่วยงานที่จัดตั้งขึ้นตามคำสั่งจัดตั้งหน่วยงานภายในกรมสวัสดิการและคุ้มครองแรงงาน

## แผนภูมิโครงสร้างการแบ่งส่วนราชการ กรมสวัสดิการและคุ้มครองแรงงาน

(ตามราชกิจจานุเบกษา ฉบับกฤษฎีกา เล่ม 133 ตอนที่ 61 ก วันที่ 22 กันยายน 2559

กฎกระทรวงแบ่งส่วนราชการกรมสวัสดิการและคุ้มครองแรงงาน กระทรวงแรงงาน พ.ศ. 2559)

กำหนดให้กรมสวัสดิการและคุ้มครองแรงงาน มีภารกิจเกี่ยวกับการกำหนดมาตรฐานแรงงาน การคุ้มครองแรงงานทั้งในระบบและนอกระบบ ความปลอดภัย อาชีวอนามัย และสภาพแวดล้อมในการทำงาน การแรงงานสัมพันธ์ การแรงงานรัฐวิสาหกิจสัมพันธ์ และการสวัสดิการแรงงาน โดยการพัฒนา มาตรฐาน รูปแบบ กลไก มาตรการ ส่งเสริม สนับสนุน และแก้ไขปัญหา เพื่อเพิ่มโอกาสในการแข่งขันทางการค้าและพัฒนาแรงงานให้มีคุณภาพชีวิตที่ดี โดยให้มีอำนาจหน้าที่ ดังต่อไปนี้

(1) กำหนดและพัฒนามาตรฐานแรงงาน รวมทั้งการส่งเสริม กำกับ ดูแลให้การรับรองสถานประกอบกิจการที่มีการบริหารจัดการตามมาตรฐานแรงงานที่สอดคล้องกับมาตรฐานแรงงานสากล

(2) คุ้มครองและดูแลแรงงานทั้งในระบบและนอกระบบ ให้ได้รับสิทธิประโยชน์ตามที่กฎหมายกำหนดและมีคุณภาพชีวิตที่ดี

(3) ดำเนินการตามกฎหมายว่าด้วยการคุ้มครองแรงงาน กฎหมายว่าด้วยแรงงานสัมพันธ์ กฎหมายว่าด้วยแรงงานรัฐวิสาหกิจสัมพันธ์ กฎหมายว่าด้วยการคุ้มครองผู้รับงานไปทำที่บ้าน กฎหมายว่าด้วยความปลอดภัย อาชีวอนามัย และสภาพแวดล้อมในการทำงาน กฎหมายว่าด้วยแรงงานทางทะเล และกฎหมายอื่นที่เกี่ยวข้อง

(4) พัฒนาระบบ และสนับสนุนการบริหารจัดการความปลอดภัย อาชีวอนามัย และสภาพแวดล้อมในการทำงานของหน่วยงานเอกชน ภาครัฐ และองค์กรที่อยู่ในกำกับของรัฐ

(5) ส่งเสริม พัฒนา และเผยแพร่ความรู้ ความเข้าใจด้านมาตรฐานแรงงาน การคุ้มครองแรงงานทั้งในระบบและนอกระบบ ความปลอดภัยในการทำงาน แรงงานสัมพันธ์ แรงงานรัฐวิสาหกิจสัมพันธ์ และสวัสดิการแรงงาน

(6) ส่งเสริมและดำเนินการให้มีการจัดสวัสดิการแรงงาน

(7) ดำเนินการป้องกันและแก้ไขปัญหาความขัดแย้ง ข้อพิพาทแรงงาน และความไม่สงบด้านแรงงาน

(8) พัฒนาระบบข้อมูลสารสนเทศด้านสวัสดิการและคุ้มครองแรงงาน จัดทำแผนงานและประสานแผนปฏิบัติงานของกรมให้สอดคล้องกับนโยบายและยุทธศาสตร์ด้านแรงงานของกระทรวง

(9) ปฏิบัติการอื่นใดตามที่กฎหมายกำหนดให้เป็นอำนาจหน้าที่ของกรมหรือตามที่รัฐมนตรีหรือคณะรัฐมนตรีมอบหมาย

**แผนภูมิโครงสร้างการแบ่งส่วนราชการ กรมสวัสดิการและคุ้มครองแรงงาน**  
(ตามราชกิจจานุเบกษา ฉบับกฤษฎีกา เล่ม 133 ตอนที่ 61 ก วันที่ 22 กันยายน 2559  
กฎกระทรวงแบ่งส่วนราชการกรมสวัสดิการและคุ้มครองแรงงาน กระทรวงแรงงาน พ.ศ. 2559)

ให้แบ่งส่วนราชการกรมสวัสดิการและคุ้มครองแรงงาน ดังต่อไปนี้

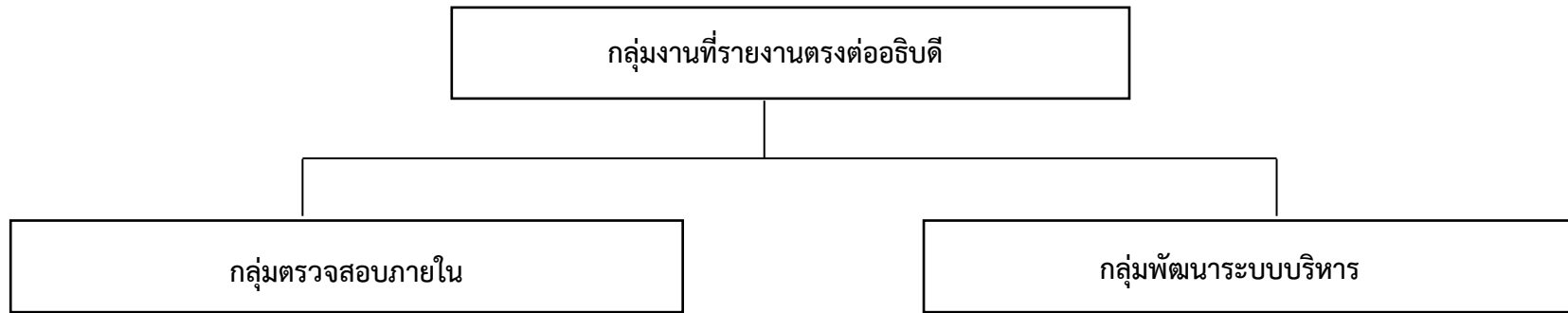
ก. ราชการบริหารส่วนกลาง ประกอบด้วย

- (1) สำนักงานเลขานุการกรม
- (2) กองคุ้มครองแรงงาน
- (3) กองคุ้มครองแรงงานนอกระบบ
- (4) กองความปลอดภัยแรงงาน
- (5) กองนิติการ
- (6) กองบริหารการคลัง
- (7) กองการเจ้าหน้าที่
- (8) กองสวัสดิการแรงงาน
- (9) สำนักพัฒนามาตรฐานแรงงาน
- (10) สำนักแรงงานสัมพันธ์
- (11 - 15) สำนักงานสวัสดิการและคุ้มครองแรงงานกรุงเทพมหานครพื้นที่ 1 - 5

ข. ราชการบริหารส่วนภูมิภาค ประกอบด้วย

สำนักงานสวัสดิการและคุ้มครองแรงงานจังหวัด 76 จังหวัด

**แผนภูมิโครงสร้างการแบ่งส่วนราชการ กรมสวัสดิการและคุ้มครองแรงงาน**  
(ตามราชกิจจานุเบกษา ฉบับกฤษฎีกา เล่ม 133 ตอนที่ 61 ก วันที่ 22 กันยายน 2559  
กฎกระทรวงแบ่งส่วนราชการกรมสวัสดิการและคุ้มครองแรงงาน กระทรวงแรงงาน พ.ศ. 2559)



ให้มีกลุ่มตรวจสอบภายใน เพื่อทำหน้าที่หลักในการตรวจสอบการดำเนินงานภายในกรม และสนับสนุนการปฏิบัติงานของกรม รับผิดชอบงานขึ้นตรงต่ออธิบดี โดยมีอำนาจหน้าที่ ดังต่อไปนี้

- (1) ดำเนินการเกี่ยวกับการตรวจสอบด้านการบริหาร การเงิน และการบัญชีของกรม
- (2) ปฏิบัติงานร่วมกับหรือสนับสนุนการปฏิบัติงานของหน่วยงานอื่นที่เกี่ยวข้องหรือที่ได้รับมอบหมาย

ให้มีกลุ่มพัฒนาระบบบริหาร เพื่อทำหน้าที่หลักในการพัฒนาการบริหารของกรมให้เกิดผลสัมฤทธิ์ มีประสิทธิภาพ และคุ้มค่า รับผิดชอบงานขึ้นตรงต่ออธิบดี โดยมีอำนาจหน้าที่ ดังต่อไปนี้

- (1) เสนอแนะและให้คำปรึกษาแก่อธิบดีเกี่ยวกับยุทธศาสตร์การพัฒนาระบบราชการภายในกรม
- (2) ติดตาม ประเมินผล และจัดทำรายงานเกี่ยวกับการพัฒนาระบบราชการภายในกรม
- (3) ประสานและดำเนินการเกี่ยวกับการพัฒนาระบบราชการร่วมกับหน่วยงานกลางต่าง ๆ และหน่วยงานภายในกรม
- (4) ปฏิบัติงานร่วมกับหรือสนับสนุนการปฏิบัติงานของหน่วยงานอื่นที่เกี่ยวข้องหรือที่ได้รับมอบหมาย

**แผนภูมิโครงสร้างการแบ่งส่วนราชการ กรมสวัสดิการและคุ้มครองแรงงาน**  
(ตามราชกิจจานุเบกษา ฉบับกฤษฎีกา เล่ม 133 ตอนที่ 61 ก วันที่ 22 กันยายน 2559  
กฎกระทรวงแบ่งส่วนราชการกรมสวัสดิการและคุ้มครองแรงงาน กระทรวงแรงงาน พ.ศ. 2559)

**สำนักงานเลขานุการกรม**

มีอำนาจหน้าที่เกี่ยวกับราชการทั่วไปของกรมและราชการอื่นที่มีได้แยกให้เป็นหน้าที่ของกองหรือส่วนราชการใดโดยเฉพาะ อำนาจหน้าที่ดังกล่าวให้รวมถึง

- (1) ปฏิบัติงานสารบรรณของกรม
- (2) ดำเนินการเกี่ยวกับงานช่วยอำนวยความสะดวกและงานเลขานุการของกรม
- (3) ประสานราชการกับหน่วยงานของกรมในส่วนภูมิภาคและหน่วยงานอื่นที่เกี่ยวข้อง
- (4) ดำเนินการเกี่ยวกับงานสื่อสาร การประชาสัมพันธ์ และเผยแพร่กิจกรรม ความรู้ความก้าวหน้า และผลงานของกรม
- (5) ดำเนินการเกี่ยวกับงานอาคารสถานที่และยานพาหนะ รวมทั้งการบริหารจัดการงานด้านสาธารณูปโภคของกรม
- (6) ปฏิบัติงานร่วมกับหรือสนับสนุนการปฏิบัติงานของหน่วยงานอื่นที่เกี่ยวข้องหรือที่ได้รับมอบหมาย

**แผนภูมิโครงสร้างการแบ่งส่วนราชการ กรมสวัสดิการและคุ้มครองแรงงาน**  
(ตามราชกิจจานุเบกษา ฉบับกฤษฎีกา เล่ม 133 ตอนที่ 61 ก วันที่ 22 กันยายน 2559  
กฎกระทรวงแบ่งส่วนราชการกรมสวัสดิการและคุ้มครองแรงงาน กระทรวงแรงงาน พ.ศ. 2559)

**กองคุ้มครองแรงงาน**

มีอำนาจหน้าที่ ดังต่อไปนี้

- (1) พัฒนาระบบการคุ้มครองแรงงานและกำหนดแนวทาง มาตรการ และวิธีการปฏิบัติด้านการคุ้มครองแรงงานในระบบ แรงงานทางทะเล รวมทั้งแรงงานหญิงและเด็กในระบบ
- (2) ควบคุมดูแลนายจ้างและลูกจ้างให้ปฏิบัติตามกฎหมายว่าด้วยการคุ้มครองแรงงานและกฎหมายอื่นที่เกี่ยวข้อง
- (3) ควบคุมดูแลคนประจำเรือ เจ้าของเรือ และนายเรือให้ปฏิบัติตามกฎหมายว่าด้วยแรงงานทางทะเล และกฎหมายอื่นที่เกี่ยวข้อง
- (4) ศึกษาและวิเคราะห์สภาพการจ้าง สภาพการทำงาน และพัฒนามาตรฐานแรงงานในส่วนที่เกี่ยวข้อง
- (5) บริหารกองทุนสงเคราะห์ลูกจ้าง
- (6) ปฏิบัติงานร่วมกับหรือสนับสนุนการปฏิบัติงานของหน่วยงานอื่นที่เกี่ยวข้องหรือที่ได้รับมอบหมาย

แผนภูมิโครงสร้างการแบ่งส่วนราชการ กรมสวัสดิการและคุ้มครองแรงงาน  
(ตามราชกิจจานุเบกษา ฉบับกฤษฎีกา เล่ม 133 ตอนที่ 61 ก วันที่ 22 กันยายน 2559  
กฎกระทรวงแบ่งส่วนราชการกรมสวัสดิการและคุ้มครองแรงงาน กระทรวงแรงงาน พ.ศ. 2559)

กองคุ้มครองแรงงานนอกระบบ

มีอำนาจหน้าที่ ดังต่อไปนี้

- (1) พัฒนาระบบการคุ้มครองแรงงานและกำหนดแนวทาง มาตรการ และวิธีปฏิบัติด้านการคุ้มครองแรงงานนอกระบบ
- (2) ควบคุมดูแลผู้จ้างงานและผู้รับงานไปทำที่บ้านให้ปฏิบัติตามกฎหมายว่าด้วยการคุ้มครองผู้รับงานไปทำที่บ้านและควบคุมดูแลแรงงานนอกระบบอื่นตามกฎหมายที่เกี่ยวข้อง
- (3) ศึกษาและวิเคราะห์สภาพการจ้าง สภาพการทำงาน และพัฒนามาตรฐานแรงงานในส่วนที่เกี่ยวข้อง
- (4) ปฏิบัติงานร่วมกับหรือสนับสนุนการปฏิบัติงานของหน่วยงานอื่นที่เกี่ยวข้องหรือที่ได้รับมอบหมาย



**แผนภูมิโครงสร้างการแบ่งส่วนราชการ กรมสวัสดิการและคุ้มครองแรงงาน**  
(ตามราชกิจจานุเบกษา ฉบับกฤษฎีกา เล่ม 133 ตอนที่ 61 ก วันที่ 22 กันยายน 2559  
กฎกระทรวงแบ่งส่วนราชการกรมสวัสดิการและคุ้มครองแรงงาน กระทรวงแรงงาน พ.ศ. 2559)

**กองความปลอดภัยแรงงาน**

มีอำนาจหน้าที่ ดังต่อไปนี้

- (1) กำหนดและพัฒนามาตรฐานความปลอดภัย อาชีวอนามัย และสภาพแวดล้อมในการทำงานทั้งแรงงานในระบบและนอกระบบ รวมทั้งแรงงานทางทะเล
- (2) ควบคุมดูแลนายจ้าง ลูกจ้าง และพนักงาน รวมทั้งบุคคล นิติบุคคล หรือหน่วยงานที่เกี่ยวข้อง ให้ปฏิบัติตามกฎหมายว่าด้วยความปลอดภัย อาชีวอนามัย และสภาพแวดล้อมในการทำงานและกฎหมายอื่นที่เกี่ยวข้อง
- (3) ควบคุมดูแลคนประจำเรือ เจ้าของเรือ และนายเรือให้ปฏิบัติตามกฎหมายว่าด้วยแรงงานทางทะเล และกฎหมายอื่นที่เกี่ยวข้อง
- (4) ดำเนินการเกี่ยวกับการอนุญาต การขึ้นทะเบียน และกำกับดูแลมาตรฐานการให้บริการความปลอดภัย อาชีวอนามัย และสภาพแวดล้อมในการทำงาน ตามกฎหมายเกี่ยวกับความปลอดภัย อาชีวอนามัย และสภาพแวดล้อมในการทำงาน
- (5) พัฒนาระบบการคุ้มครองความปลอดภัยในการทำงาน มาตรการ และวิธีปฏิบัติด้านการตรวจความปลอดภัย อาชีวอนามัย และสภาพแวดล้อมในการทำงาน
- (6) พัฒนาองค์ความรู้และระบบสารสนเทศความปลอดภัย อาชีวอนามัย และสภาพแวดล้อมในการทำงาน
- (7) สร้างเสริมและพัฒนาเครือข่ายความปลอดภัย อาชีวอนามัย และสภาพแวดล้อมในการทำงาน
- (8) บริหารกองทุนความปลอดภัย อาชีวอนามัย และสภาพแวดล้อมในการทำงาน
- (9) ปฏิบัติงานร่วมกับหรือสนับสนุนการปฏิบัติงานของหน่วยงานอื่นที่เกี่ยวข้องหรือที่ได้รับมอบหมาย

แผนภูมิโครงสร้างการแบ่งส่วนราชการ กรมสวัสดิการและคุ้มครองแรงงาน  
(ตามราชกิจจานุเบกษา ฉบับกฤษฎีกา เล่ม 133 ตอนที่ 61 ก วันที่ 22 กันยายน 2559  
กฎกระทรวงแบ่งส่วนราชการกรมสวัสดิการและคุ้มครองแรงงาน กระทรวงแรงงาน พ.ศ. 2559)

กองนิติการ

มีอำนาจหน้าที่ ดังต่อไปนี้

- (1) ดำเนินการเกี่ยวกับงานกฎหมายและระเบียบในความรับผิดชอบของกรมและกฎหมายอื่นที่เกี่ยวข้อง งานนิติกรรมและสัญญา งานยึดอายัด และขายทอดตลาดทรัพย์สิน งานเกี่ยวกับความรับผิดทางแพ่งและอาญา ความรับผิดทางละเมิดของเจ้าหน้าที่ งานคดีปกครอง งานคดีแรงงาน และงานคดีอื่นที่อยู่ในอำนาจหน้าที่ของกรม รวมทั้งการให้ความช่วยเหลือด้านคดีแก่ลูกจ้างและผู้รับงานไปทำที่บ้าน
- (2) ศึกษา วิเคราะห์ และวิจัย เพื่อพัฒนาและปรับปรุงแก้ไขกฎหมายในความรับผิดชอบของกรม
- (3) พิจารณาเสนอความเห็นเกี่ยวกับการอุทธรณ์คำสั่งหรือคำวินิจฉัยตามกฎหมายว่าด้วยการคุ้มครองแรงงาน กฎหมายว่าด้วยแรงงานสัมพันธ์ กฎหมายว่าด้วยแรงงานรัฐวิสาหกิจสัมพันธ์ กฎหมายว่าด้วยการคุ้มครองผู้รับงานไปทำที่บ้าน กฎหมายว่าด้วยความปลอดภัย อาชีวอนามัยและสภาพแวดล้อมในการทำงาน และกฎหมายว่าด้วยแรงงานทางทะเล
- (4) ปฏิบัติงานร่วมกับหรือสนับสนุนการปฏิบัติงานของหน่วยงานอื่นที่เกี่ยวข้องหรือที่ได้รับมอบหมาย

**แผนภูมิโครงสร้างการแบ่งส่วนราชการ กรมสวัสดิการและคุ้มครองแรงงาน**  
(ตามราชกิจจานุเบกษา ฉบับกฤษฎีกา เล่ม 133 ตอนที่ 61 ก วันที่ 22 กันยายน 2559  
กฎกระทรวงแบ่งส่วนราชการกรมสวัสดิการและคุ้มครองแรงงาน กระทรวงแรงงาน พ.ศ. 2559)

กองบริหารการคลัง

มีอำนาจหน้าที่ ดังต่อไปนี้

- (1) ดำเนินการเกี่ยวกับการเงิน การบัญชี การงบประมาณ และการพัสดุของกรม
- (2) ปฏิบัติงานร่วมกับหรือสนับสนุนการปฏิบัติงานของหน่วยงานอื่นที่เกี่ยวข้องหรือที่ได้รับมอบหมาย

**แผนภูมิโครงสร้างการแบ่งส่วนราชการ กรมสวัสดิการและคุ้มครองแรงงาน**  
(ตามราชกิจจานุเบกษา ฉบับกฤษฎีกา เล่ม 133 ตอนที่ 61 ก วันที่ 22 กันยายน 2559  
กฎกระทรวงแบ่งส่วนราชการกรมสวัสดิการและคุ้มครองแรงงาน กระทรวงแรงงาน พ.ศ. 2559)

**กองการเจ้าหน้าที่**

มีอำนาจหน้าที่ ดังต่อไปนี้

- (1) จัดระบบงานและบริหารงานบุคคลของกรม
- (2) ดำเนินการเกี่ยวกับการเสริมสร้างวินัย คุณธรรม และจริยธรรมของบุคลากรของกรม
- (3) ปฏิบัติงานร่วมกับหรือสนับสนุนการปฏิบัติงานของหน่วยงานอื่นที่เกี่ยวข้องหรือที่ได้รับมอบหมาย

**แผนภูมิโครงสร้างการแบ่งส่วนราชการ กรมสวัสดิการและคุ้มครองแรงงาน**  
(ตามราชกิจจานุเบกษา ฉบับกฤษฎีกา เล่ม 133 ตอนที่ 61 ก วันที่ 22 กันยายน 2559  
กฎกระทรวงแบ่งส่วนราชการกรมสวัสดิการและคุ้มครองแรงงาน กระทรวงแรงงาน พ.ศ. 2559)

**กองสวัสดิการแรงงาน**

มีอำนาจหน้าที่ ดังต่อไปนี้

- (1) ศึกษา วิเคราะห์ และวิจัย เพื่อพัฒนารูปแบบการจัดสวัสดิการแรงงาน
- (2) ส่งเสริม สนับสนุน และดำเนินการให้สถานประกอบกิจการจัดสวัสดิการแรงงาน
- (3) กำหนดและพัฒนามาตรฐานการจัดสวัสดิการ
- (4) ดำเนินการตามกฎหมายว่าด้วยการคุ้มครองแรงงานและกฎหมายว่าด้วยแรงงานทางทะเลในส่วนที่เกี่ยวข้องกับสวัสดิการ
- (5) บริหารกองทุนเพื่อผู้ใช้แรงงาน
- (6) พัฒนารูปแบบตัวอย่างการจัดสวัสดิการดูแลบุตรผู้ใช้แรงงาน
- (7) ปฏิบัติงานร่วมกับหรือสนับสนุนการปฏิบัติงานของหน่วยงานอื่นที่เกี่ยวข้องหรือที่ได้รับมอบหมาย

**แผนภูมิโครงสร้างการแบ่งส่วนราชการ กรมสวัสดิการและคุ้มครองแรงงาน**  
(ตามราชกิจจานุเบกษา ฉบับกฤษฎีกา เล่ม 133 ตอนที่ 61 ก วันที่ 22 กันยายน 2559  
กฎกระทรวงแบ่งส่วนราชการกรมสวัสดิการและคุ้มครองแรงงาน กระทรวงแรงงาน พ.ศ. 2559)

**สำนักพัฒนามาตรฐานแรงงาน**

มีอำนาจหน้าที่ ดังต่อไปนี้

- (1) พัฒนามาตรฐานแรงงานและบริหารจัดการมาตรฐานแรงงานระหว่างประเทศ รวมทั้งจัดระบบรับรองมาตรฐานแรงงานและส่งเสริมสนับสนุนการปฏิบัติตามมาตรฐานแรงงานเพื่อเพิ่มโอกาสในการแข่งขันทางการค้า
- (2) ส่งเสริมและพัฒนาความรู้แก่นายจ้างและลูกจ้างด้านมาตรฐานแรงงาน คุ้มครองแรงงานแรงงานสัมพันธ์ แรงงานรัฐวิสาหกิจสัมพันธ์ ความปลอดภัย อาชีวอนามัย และสภาพแวดล้อมในการทำงานรวมถึงสวัสดิการแรงงาน
- (3) ดำเนินการและสนับสนุนงานด้านต่างประเทศของกรมเกี่ยวกับมาตรฐานแรงงานระหว่างประเทศพิธีสารและข้อตกลงระหว่างประเทศที่มีประเด็นแรงงาน ความร่วมมือระหว่างประเทศด้านแรงงานการประชุม การเจรจาระหว่างประเทศ และการปฏิบัติตามพันธกรณีระหว่างประเทศที่เกี่ยวข้อง
- (4) จัดทำและประสานแผนการปฏิบัติงานของกรมให้สอดคล้องกับนโยบายของกระทรวงรวมทั้งการวิเคราะห์สถิติข้อมูลด้านแรงงาน และงานห้องสมุดของกรม
- (5) บริหารจัดการระบบเทคโนโลยีสารสนเทศของกรม ตลอดจนสนับสนุนและให้คำปรึกษาแนะนำแก่หน่วยงานในสังกัดกรม
- (6) ปฏิบัติงานร่วมกับหรือสนับสนุนการปฏิบัติงานของหน่วยงานอื่นที่เกี่ยวข้องหรือที่ได้รับมอบหมาย

แผนภูมิโครงสร้างการแบ่งส่วนราชการ กรมสวัสดิการและคุ้มครองแรงงาน  
(ตามราชกิจจานุเบกษา ฉบับกฤษฎีกา เล่ม 133 ตอนที่ 61 ก วันที่ 22 กันยายน 2559  
กฎกระทรวงแบ่งส่วนราชการกรมสวัสดิการและคุ้มครองแรงงาน กระทรวงแรงงาน พ.ศ. 2559)

สำนักแรงงานสัมพันธ์

มีอำนาจหน้าที่ ดังต่อไปนี้

- (1) ส่งเสริมและพัฒนาระบบแรงงานสัมพันธ์และแรงงานรัฐวิสาหกิจสัมพันธ์
- (2) ดำเนินการตามกฎหมายว่าด้วยแรงงานสัมพันธ์ กฎหมายว่าด้วยแรงงานรัฐวิสาหกิจสัมพันธ์และกฎหมายว่าด้วยแรงงานทางทะเล  
ในส่วนที่เกี่ยวข้อง เว้นแต่ในส่วนที่เกี่ยวข้องกับความปลอดภัย อาชีวอนามัย และสภาพแวดล้อมในการทำงาน
- (3) กำหนดแนวทาง มาตรการ และวิธีปฏิบัติด้านแรงงานสัมพันธ์และแรงงานรัฐวิสาหกิจสัมพันธ์
- (4) ปฏิบัติงานร่วมกับหรือสนับสนุนการปฏิบัติงานของหน่วยงานอื่นที่เกี่ยวข้องหรือที่ได้รับมอบหมาย

**แผนภูมิโครงสร้างการแบ่งส่วนราชการ กรมสวัสดิการและคุ้มครองแรงงาน**  
(ตามราชกิจจานุเบกษา ฉบับกฤษฎีกา เล่ม 133 ตอนที่ 61 ก วันที่ 22 กันยายน 2559  
กฎกระทรวงแบ่งส่วนราชการกรมสวัสดิการและคุ้มครองแรงงาน กระทรวงแรงงาน พ.ศ. 2559)

**สำนักงานสวัสดิการและคุ้มครองแรงงานกรุงเทพมหานครพื้นที่ 1-5**

มีอำนาจหน้าที่ดังต่อไปนี้

- (1) ดำเนินการตามกฎหมายที่อยู่ในความรับผิดชอบของกรมและกฎหมายอื่นที่เกี่ยวข้อง
- (2) ให้บริการงานที่อยู่ในอำนาจหน้าที่ของกรมในเขตพื้นที่ที่รับผิดชอบ
- (3) รายงานผลการปฏิบัติงานตามนโยบาย แผนงาน และโครงการต่อกรม
- (4) ปฏิบัติงานร่วมกับหรือสนับสนุนการปฏิบัติงานของหน่วยงานอื่นที่เกี่ยวข้องหรือที่ได้รับมอบหมาย



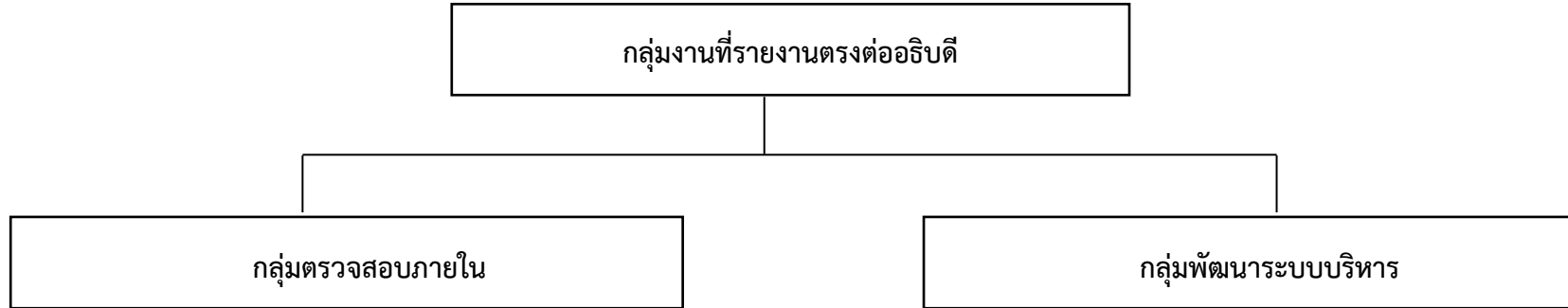
**แผนภูมิโครงสร้างการแบ่งส่วนราชการ กรมสวัสดิการและคุ้มครองแรงงาน**  
(ตามราชกิจจานุเบกษา ฉบับกฤษฎีกา เล่ม 133 ตอนที่ 61 ก วันที่ 22 กันยายน 2559  
กฎกระทรวงแบ่งส่วนราชการกรมสวัสดิการและคุ้มครองแรงงาน กระทรวงแรงงาน พ.ศ. 2559)

**สำนักงานสวัสดิการและคุ้มครองแรงงานจังหวัด**

มีอำนาจหน้าที่ ดังต่อไปนี้

- (1) ดำเนินการตามกฎหมายที่อยู่ในความรับผิดชอบของกรมและกฎหมายอื่นที่เกี่ยวข้อง
- (2) ให้บริการงานที่อยู่ในอำนาจหน้าที่ของกรมในเขตพื้นที่จังหวัด
- (3) รายงานผลการปฏิบัติงานตามนโยบาย แผนงาน และโครงการต่อกรมและกระทรวง
- (4) ปฏิบัติงานร่วมกับหรือสนับสนุนการปฏิบัติงานของหน่วยงานอื่นที่เกี่ยวข้องหรือที่ได้รับมอบหมาย

## แผนภูมิโครงสร้างการแบ่งส่วนราชการ กรมสวัสดิการและคุ้มครองแรงงาน



- ตรวจสอบการปฏิบัติราชการเกี่ยวกับการบริหารงบประมาณ การบริหารการเงินการบัญชี การบริหารออบการพัสดุ ทรัพย์สิน ตลอดจนการบริหารงานด้านอื่น ๆ ของทางราชการให้เป็นไปตาม กฎหมาย ระเบียบ ข้อบังคับ คำสั่ง มติคณะรัฐมนตรี และนโยบาย
- ให้คำปรึกษา ข้อเสนอแนะแก่ฝ่ายบริหาร
- ศึกษา วิเคราะห์ และเสนอแนะวิธี หรือมาตรการในการปรับปรุงแก้ไขเพื่อให้การปฏิบัติงานของกรมบรรลุเป้าหมายและวัตถุประสงค์
- ติดตามประเมินผลการตรวจสอบภายใน
- ปฏิบัติงานอื่นตามที่ได้รับมอบหมาย

- เสนอแนะให้คำปรึกษาแก่อธิบดีเกี่ยวกับยุทธศาสตร์การพัฒนาระบบราชการภายในกรม
- ติดตาม ประเมินผล และจัดทำรายงานเกี่ยวกับการพัฒนาระบบราชการในกรม
- ประสาน และดำเนินการเกี่ยวกับการพัฒนาระบบราชการร่วมกับหน่วยงานภายในกรมและหน่วยงานอื่นที่เกี่ยวข้อง
- ปฏิบัติงานอื่นตามที่ได้รับมอบหมาย

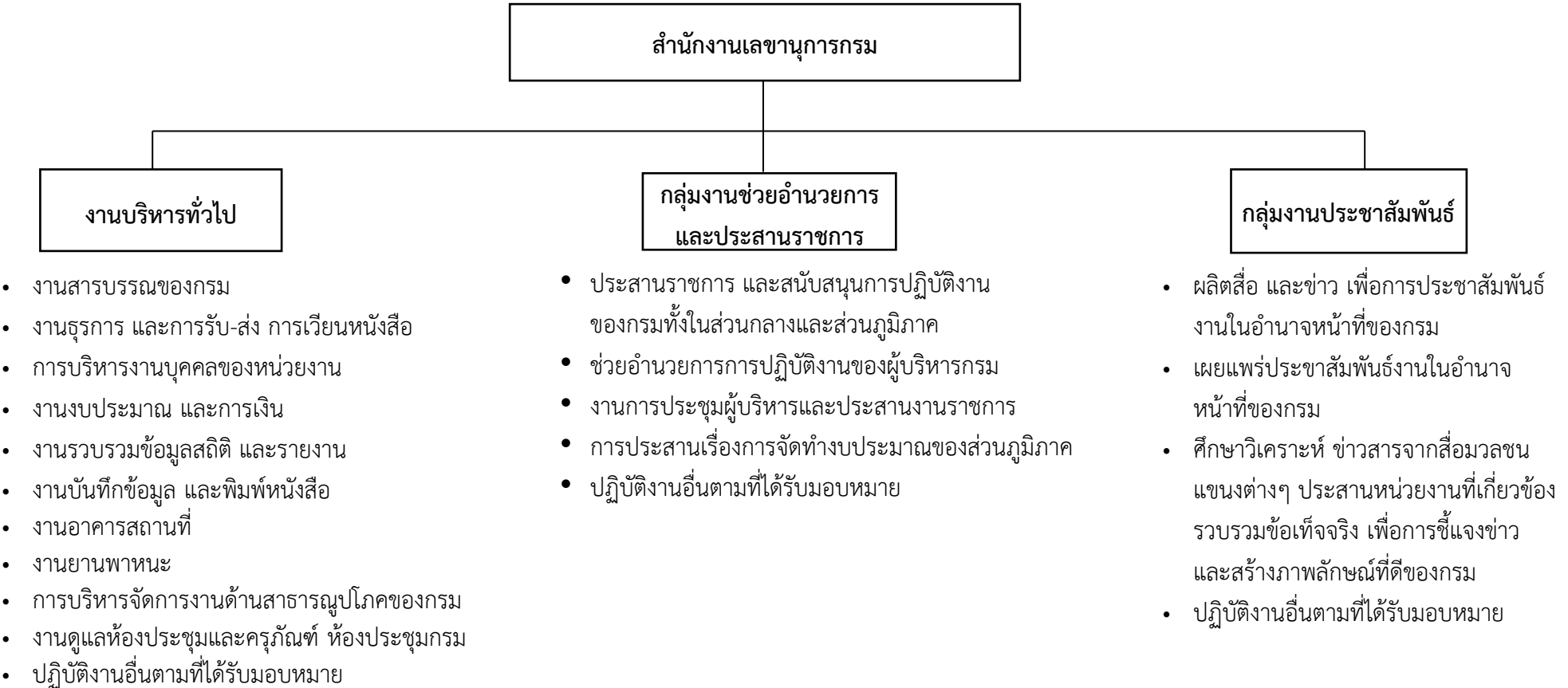
## การจัดโครงสร้างการแบ่งงานภายใน กรมสวัสดิการและคุ้มครองแรงงาน กระทรวงแรงงาน

กลุ่มงานที่รายงานตรงต่ออธิบดี

กลุ่มงานปฏิบัติราชการประจำศูนย์อำนวยการรักษาผลประโยชน์ของชาติทางทะเล (ศรชล.)

- (๑) วิเคราะห์และติดตามนโยบาย ระเบียบ และข้อบังคับ ตลอดจนพันธกรณีระหว่างประเทศ เสนอแนะแนวทางเสริมสร้างความสัมพันธ์ตามกรอบความร่วมมือหรือความตกลงต่าง ๆ ที่เกี่ยวข้องกับความปลอดภัยทางทะเล รวมทั้งเสนอแนะด้านการปฏิบัติการกับ ศรชล. ศรชล.ภาค และ ศรชล.จังหวัด เพื่อรองรับภัยคุกคามรูปแบบใหม่ในบริบทที่ส่งผลกระทบต่อความปลอดภัยทางทะเล
- (๒) วางแผน อำนวยการ ประสานงาน และติดตาม ตรวจสอบ และประเมินแนวโน้ม ของสถานการณ์ รวมทั้งดำเนินการป้องกัน ควบคุม ปราบปราม ระวัง ยับยั้ง จัดการ แก้ไข หรือบรรเทาปัญหาหรือเหตุการณ์ที่กระทบต่อความปลอดภัยทางทะเลและสภาพแวดล้อมให้กลับสู่ภาวะปกติร่วมกับผู้แทนหน่วยงานของรัฐและหน่วยงานเอกชน รวมทั้งภาคประชาชนที่เกี่ยวข้อง
- (๓) จัดทำแผนงาน โครงการ แผนปฏิบัติการรองรับนโยบาย และยุทธศาสตร์ รวมทั้ง ให้ข้อเสนอแนะในการจัดทำแผนงานโครงการต่าง ๆ ที่เกี่ยวข้องกับ ศรชล. วางแผนยุทธการและแผนปฏิบัติราชการของ ศรชล. รวมถึงแผนเผชิญเหตุสถานการณ์วิกฤตตามภัยคุกคามรูปแบบต่าง ๆ ที่เกี่ยวข้องกับ ศรชล. ร่วมกับภาครัฐและองค์กรต่าง ๆ รวมทั้งกำกับดูแลให้การปฏิบัติเป็นไปตามแผนที่กำหนด
- (๔) ประสานงาน บูรณาการกับภาครัฐและองค์กรต่าง ๆ ที่เกี่ยวข้อง เพื่อป้องกันและแก้ไขปัญหาการค้ำมนุษย์ด้านแรงงาน การใช้แรงงานในงานประมงที่ผิดกฎหมาย และการคุ้มครองแรงงานทางทะเล ตลอดจนสนับสนุน การปฏิบัติของหน่วยงานของรัฐที่เกี่ยวข้องในการรักษาผลประโยชน์ของชาติทางทะเลในภาวะปกติและในภาวะไม่ปกติตามแผนงานและแนวทางรองรับการปฏิบัติงาน รวมถึงแผนเผชิญเหตุสถานการณ์วิกฤตตามภัยคุกคามด้านแรงงานในงานประมงและแรงงานทางทะเล และที่เกี่ยวข้องกับ ศรชล. ร่วมกับภาครัฐและองค์กรต่าง ๆ พร้อมทั้งสนับสนุน จัดหาเอกสาร หลักฐานของพฤติกรรมต่าง ๆ ที่เกี่ยวข้อง ในด้านแรงงาน ในงานประมงและแรงงานทางทะเล กรณีพฤติกรรมนั้นอาจเข้าข่ายเป็นอำนาจหน้าที่ของ ศรชล. มีบทบาทหน้าที่ (ด้านการค้ำมนุษย์ด้านแรงงาน และการใช้แรงงานในงานประมงที่ผิดกฎหมาย)
- (๕) ติดตาม ตรวจสอบ และประเมินแนวโน้มของสถานการณ์ที่อาจก่อให้เกิดภัยคุกคามต่อผลประโยชน์ของชาติทางทะเล ดำเนินการป้องกัน ปราบปราม ระวัง ยับยั้ง จัดการ แก้ไข หรือบรรเทาปัญหาที่กระทบต่อผลประโยชน์ของชาติทางทะเล ในพื้นที่ทำเทียบเรือ กิจการทำเรือ ที่จอดเรือ ที่รับส่งสินค้า ท่ารับส่งคนโดยสารท่าเทียบเรือประมง กิจการแพปลา และพื้นที่หรือสถานที่อื่น ๆ และพื้นที่หรือสถานที่ตามที่ ผอ.ศรชล. กำหนด
- (๖) สนับสนุน ศรชล. ในการวางแผน อำนวยการ ประสานงาน กำกับ การ ดำเนินการรวบรวม ประมวลองค์ความรู้ ให้คำปรึกษาแนะนำด้านกฎหมายในการปฏิบัติการบังคับใช้กฎหมายและกฎหมายอื่นที่เกี่ยวข้อง ซึ่งกรมสวัสดิการและคุ้มครองแรงงานได้รับมอบหมายให้เป็นพนักงานเจ้าหน้าที่ รวมทั้งกฎหมายภายในประเทศและกฎหมายระหว่างประเทศที่เกี่ยวข้องกับงานของ ศรชล. และมีหน้าที่ตรวจสอบติดตามการแก้ไขเพิ่มเติมกฎหมาย กฎ ระเบียบ ข้อบังคับ เผยแพร่ความรู้ ประสานความร่วมมือทางวิชาการกับหน่วยงานที่เกี่ยวข้อง และมีหน้าที่วิเคราะห์ กฎหมาย กฎ ระเบียบ ข้อบังคับ วิธีการและผลการบังคับใช้กฎหมาย รวมทั้ง คำพิพากษาที่สำคัญ เพื่อเสนอข้อพิจารณาให้ ศรชล. เพื่อพัฒนาการบังคับใช้กฎหมายให้สอดคล้องกับบริบทที่เปลี่ยนแปลง ตลอดจนเป็นผู้ประสานงานและบูรณาการการปฏิบัติกับหน่วยงานของรัฐใน ศรชล. และทุกภาคส่วนที่เกี่ยวข้องเพื่อรักษาผลประโยชน์ของชาติทางทะเล ตลอดจนสนับสนุนภารกิจ ศรชล. และ ศรชล.ภาค ในการสืบสวน สอบสวนคดีอาญาที่อยู่ในอำนาจของ ศรชล. ตามที่ ผอ.ศรชล. สั่งการ
- (๗) สนับสนุน ศรชล.ภาค และ ศรชล.จังหวัด หรือปฏิบัติงานร่วมกับหรือสนับสนุนการปฏิบัติงานของส่วนงานอื่นที่เกี่ยวข้องในการควบคุมกำกับดูแล เพื่อให้เกิดความปลอดภัยทางทะเลอย่างต่อเนื่อง ตลอดจนสนับสนุน การรักษาผลประโยชน์ของชาติทางทะเลในระดับพื้นที่ด้านการป้องกันและแก้ไขปัญหาการค้ำมนุษย์ด้านแรงงาน การใช้แรงงานในงานประมงที่ผิดกฎหมาย และการคุ้มครองแรงงานทางทะเล
- (๘) ปฏิบัติงานอื่นตามที่ได้รับมอบหมาย

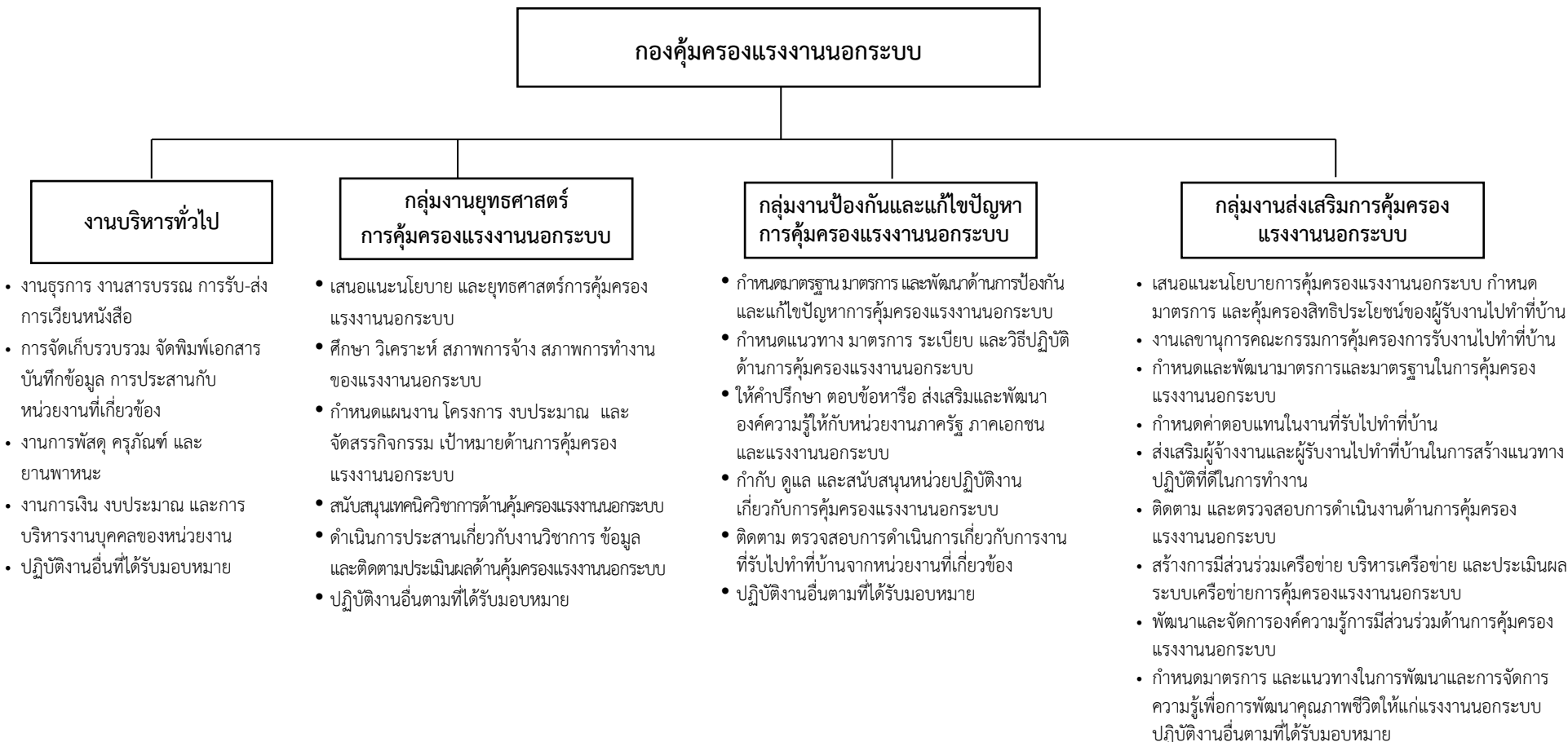
## แผนภูมิโครงสร้างการแบ่งส่วนราชการ กรมสวัสดิการและคุ้มครองแรงงาน



## แผนภูมิโครงสร้างการแบ่งส่วนราชการ กรมสวัสดิการและคุ้มครองแรงงาน



## แผนภูมิโครงสร้างการแบ่งส่วนราชการ กรมสวัสดิการและคุ้มครองแรงงาน



# แผนภูมิโครงสร้างการแบ่งส่วนราชการ กรมสวัสดิการและคุ้มครองแรงงาน

## กองความปลอดภัยแรงงาน

### งานบริหารทั่วไป

- งานธุรการ งานสารบรรณ การรับ-ส่ง การเวียนหนังสือ
- การจัดเก็บรวบรวม จัดพิมพ์ เอกสาร บันทึกข้อมูล การประสาน กับหน่วยงานที่เกี่ยวข้อง
- การบริหารจัดการด้านระบบสารสนเทศของหน่วยงาน
- งานการพัสดุ ครุภัณฑ์ อาคารสถานที่ และยานพาหนะ
- งานการเงิน งบประมาณ และการบริหารงานบุคคลของหน่วยงาน
- ปฏิบัติงานอื่นที่ได้รับมอบหมาย

### กลุ่มงานยุทธศาสตร์ ความปลอดภัยในการทำงาน

- กำหนดยุทธศาสตร์และแผนแม่บทความปลอดภัย อาชีวอนามัย และสภาพแวดล้อมในการทำงานแห่งชาติ
- จัดทำแผนงาน และงบประมาณ การพัฒนาระบบงานประสานแผนงาน การติดตามประเมินผลการดำเนินงานความปลอดภัย อาชีวอนามัย และสภาพแวดล้อมในการทำงาน
- กำหนดกลยุทธ์ด้านการตรวจความปลอดภัย อาชีวอนามัย และสภาพแวดล้อมในการทำงาน
- ดำเนินการเกี่ยวกับงานร่วมมือความปลอดภัย อาชีวอนามัย และสภาพแวดล้อมในการทำงานในประเทศและระหว่างประเทศ
- ดำเนินงานเกี่ยวกับงานวิชาการด้านความปลอดภัย อาชีวอนามัย และสภาพแวดล้อมในการทำงาน
- วิเคราะห์สถิติข้อมูล และสถานการณ์ความปลอดภัย อาชีวอนามัย และสภาพแวดล้อมในการทำงานของประเทศ
- ประสานการดำเนินงานศูนย์ความปลอดภัยในการทำงาน
- ปฏิบัติงานอื่นตามที่ได้รับมอบหมาย

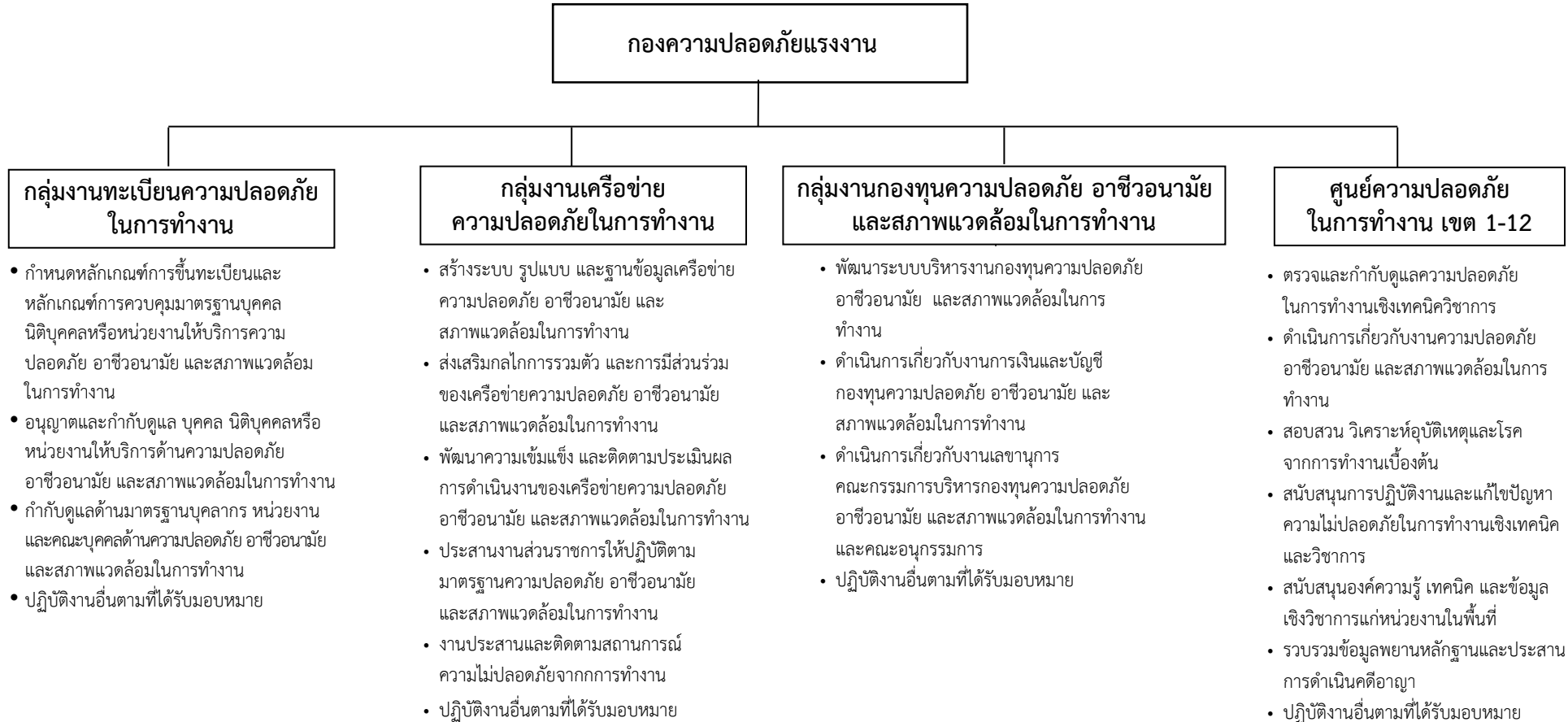
### กลุ่มงานมาตรฐาน ความปลอดภัยในการทำงาน

- กำหนด และพัฒนามาตรฐานความปลอดภัย อาชีวอนามัย และสภาพแวดล้อมในการทำงาน
- จัดทำคู่มือและแนวปฏิบัติตามกฎหมายความปลอดภัย อาชีวอนามัย และสภาพแวดล้อมในการทำงาน และกฎหมายที่เกี่ยวข้อง
- พิจารณาการอุทธรณ์คำสั่งพนักงานตรวจความปลอดภัย
- ชี้แจงให้คำปรึกษาแนะนำ ให้ความเห็นต่อข้อหารือกฎหมาย และมาตรฐานด้านความปลอดภัย อาชีวอนามัย และสภาพแวดล้อมในการทำงาน
- ประสานงานความร่วมมือในการพัฒนามาตรฐานด้านความปลอดภัย อาชีวอนามัย และสภาพแวดล้อมในการทำงานร่วมกับหน่วยงานภายนอก
- อำนวยความสะดวก ประสานงานและติดตามผลการดำเนินการตามมติคณะกรรมการความปลอดภัย อาชีวอนามัย และสภาพแวดล้อมในการทำงาน และคณะอนุกรรมการต่าง ๆ ทั้งในส่วนกลางและส่วนภูมิภาค
- สนับสนุนการปฏิบัติงานและการสอบสวนวิเคราะห์อุบัติเหตุตามกฎหมายความปลอดภัย อาชีวอนามัย และสภาพแวดล้อมในการทำงานเชิงเทคนิคเฉพาะด้าน
- ปฏิบัติงานอื่นตามที่ได้รับมอบหมาย

### กลุ่มงานพัฒนาองค์ความรู้และ สารสนเทศความปลอดภัยในการทำงาน

- พัฒนาและการจัดการองค์ความรู้ ด้านมาตรฐานและกฎหมายความปลอดภัย อาชีวอนามัย และสภาพแวดล้อมในการทำงาน
- อำนวยความสะดวกและพัฒนาระบบสารสนเทศความปลอดภัย อาชีวอนามัย และสภาพแวดล้อมในการทำงาน ทั้งในประเทศ และระหว่างประเทศ
- ให้คำปรึกษาและพัฒนาองค์ความรู้ผู้ปฏิบัติงานด้านความปลอดภัย อาชีวอนามัย และสภาพแวดล้อมในการทำงาน
- ดำเนินการเกี่ยวกับศูนย์บริการข้อมูล และองค์ความรู้ด้านมาตรฐานและกฎหมายความปลอดภัย อาชีวอนามัย และสภาพแวดล้อมในการทำงาน
- รณรงค์ ส่งเสริม และพัฒนาต้นแบบตามกฎหมายความปลอดภัย อาชีวอนามัย และสภาพแวดล้อมในการทำงาน
- ปฏิบัติงานอื่นตามที่ได้รับมอบหมาย

# แผนภูมิโครงสร้างการแบ่งส่วนราชการ กรมสวัสดิการและคุ้มครองแรงงาน





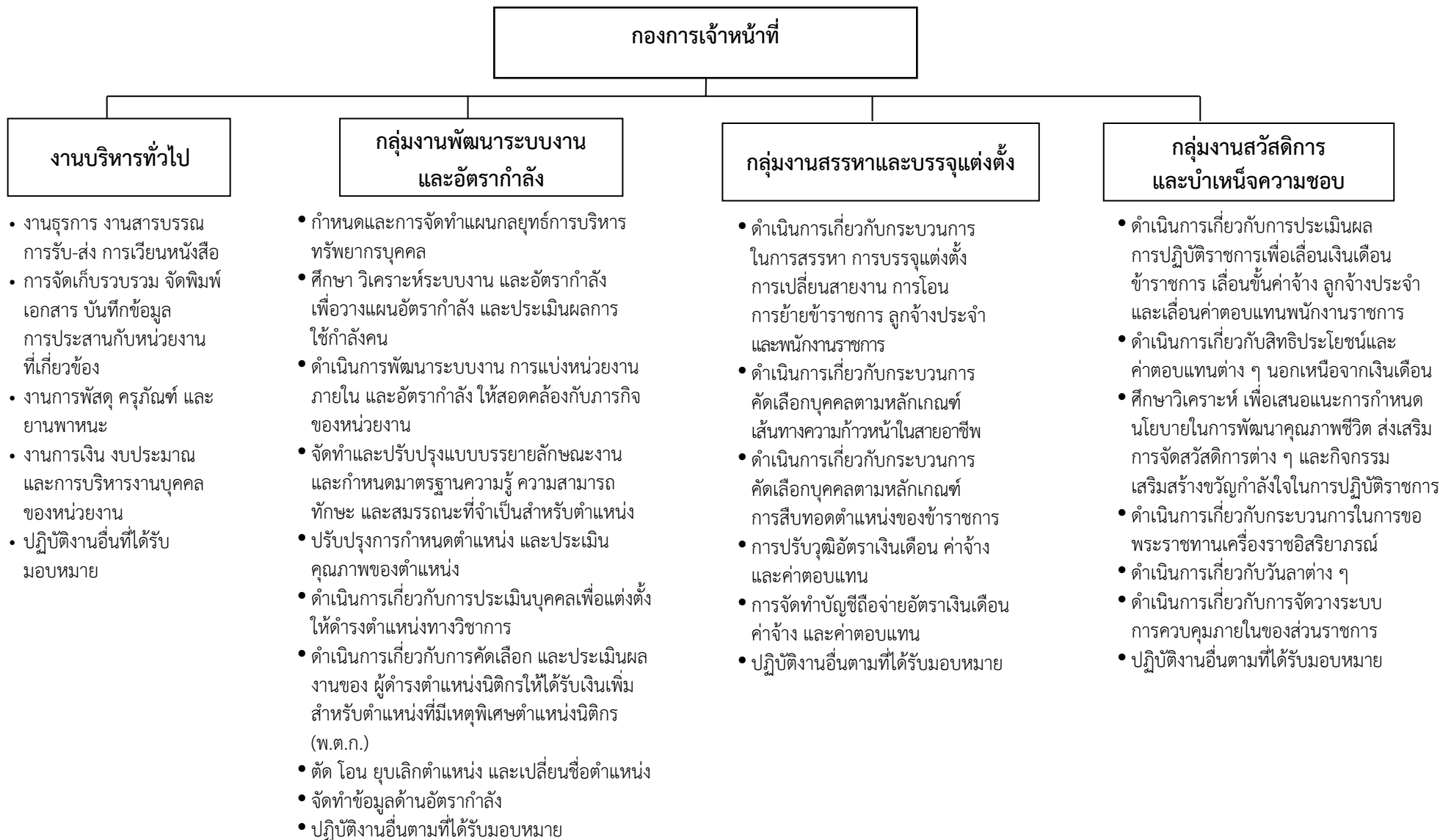
# แผนภูมิโครงสร้างการแบ่งส่วนราชการ กรมสวัสดิการและคุ้มครองแรงงาน



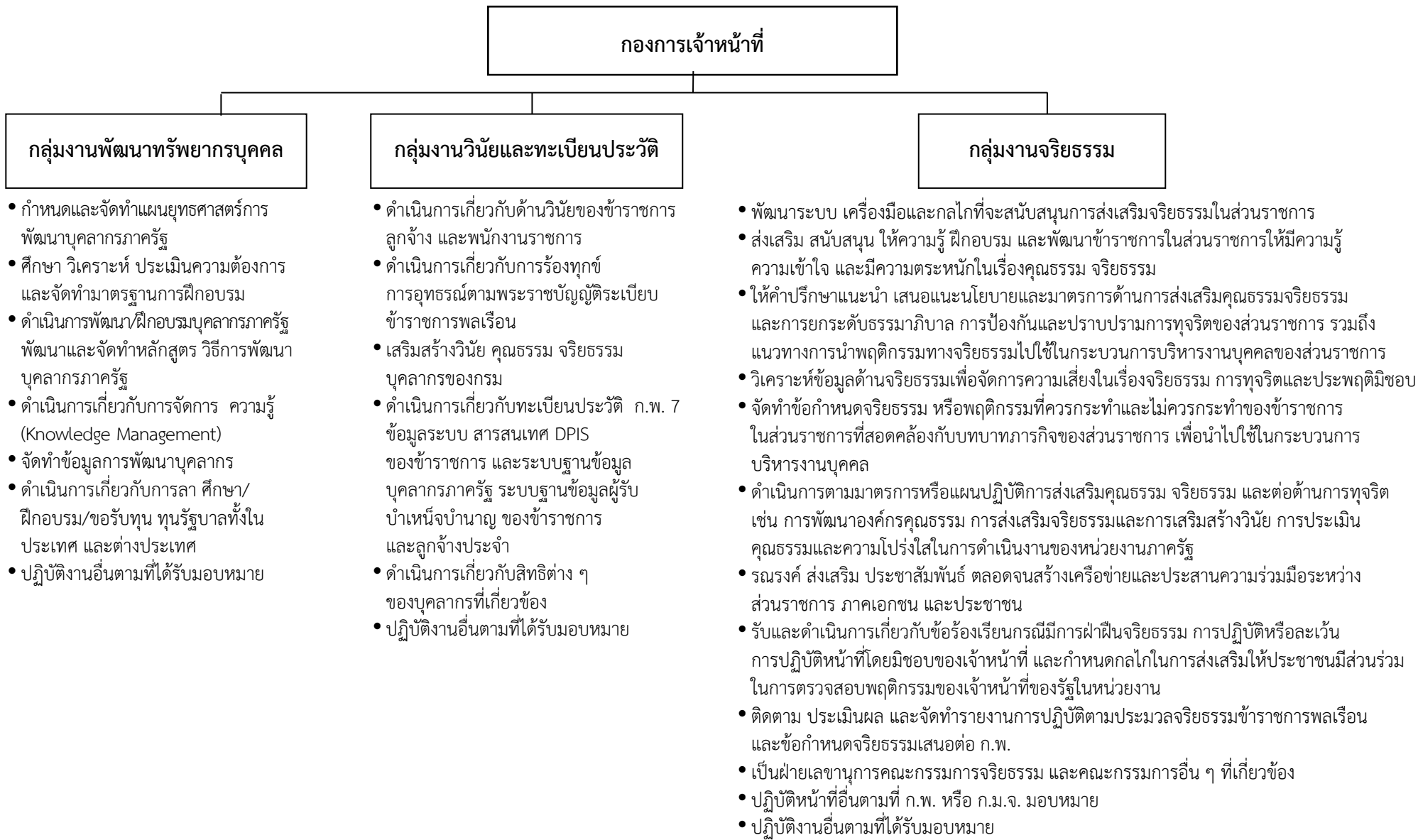
# แผนภูมิโครงสร้างการแบ่งส่วนราชการ กรมสวัสดิการและคุ้มครองแรงงาน



# แผนภูมิโครงสร้างการแบ่งส่วนราชการ กรมสวัสดิการและคุ้มครองแรงงาน



## แผนภูมิโครงสร้างการแบ่งส่วนราชการ กรมสวัสดิการและคุ้มครองแรงงาน



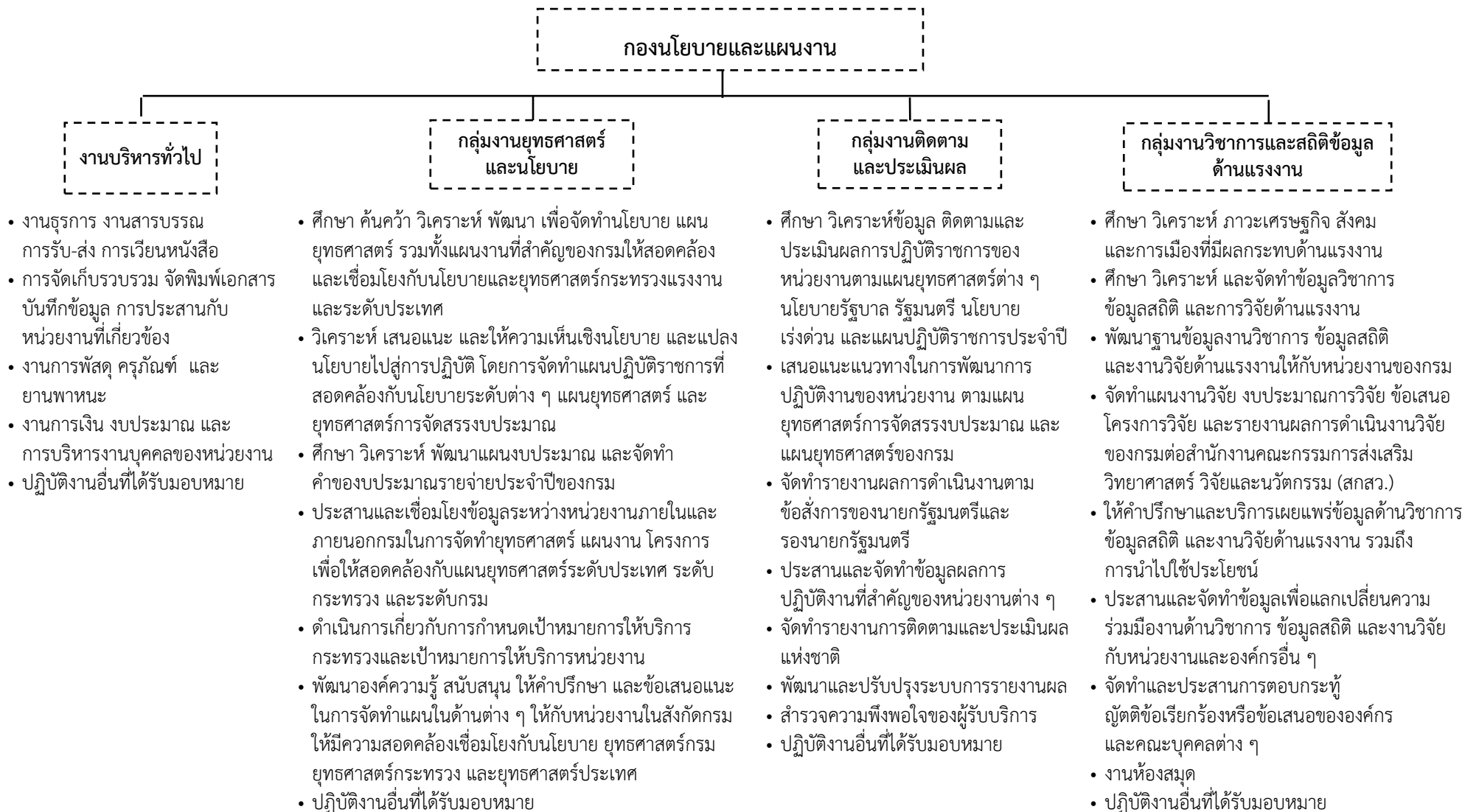
# แผนภูมิโครงสร้างการแบ่งส่วนราชการ กรมสวัสดิการและคุ้มครองแรงงาน



# แผนภูมิโครงสร้างการแบ่งส่วนราชการ กรมสวัสดิการและคุ้มครองแรงงาน



## แผนภูมิโครงสร้างการแบ่งส่วนราชการ กรมสวัสดิการและคุ้มครองแรงงาน



## แผนภูมิโครงสร้างการแบ่งส่วนราชการ กรมสวัสดิการและคุ้มครองแรงงาน





## แผนภูมิโครงสร้างการแบ่งส่วนราชการ กรมสวัสดิการและคุ้มครองแรงงาน

สำนักงานสวัสดิการและคุ้มครองแรงงานกรุงเทพมหานครพื้นที่ 1-5

งานบริหารทั่วไป

- งานธุรการ งานสารบรรณ การรับ-ส่ง การเวียนหนังสือ
- การจัดเก็บรวบรวม จัดพิมพ์ เอกสาร บันทึกข้อมูล การประสานกับหน่วยงานที่เกี่ยวข้อง
- งานการพัสดุ ครุภัณฑ์ อาคาร สถานที่ และยานพาหนะ
- งานการเงิน งบประมาณ และการบริหารงานบุคคลของหน่วยงาน
- ปฏิบัติงานอื่นที่ได้รับมอบหมาย

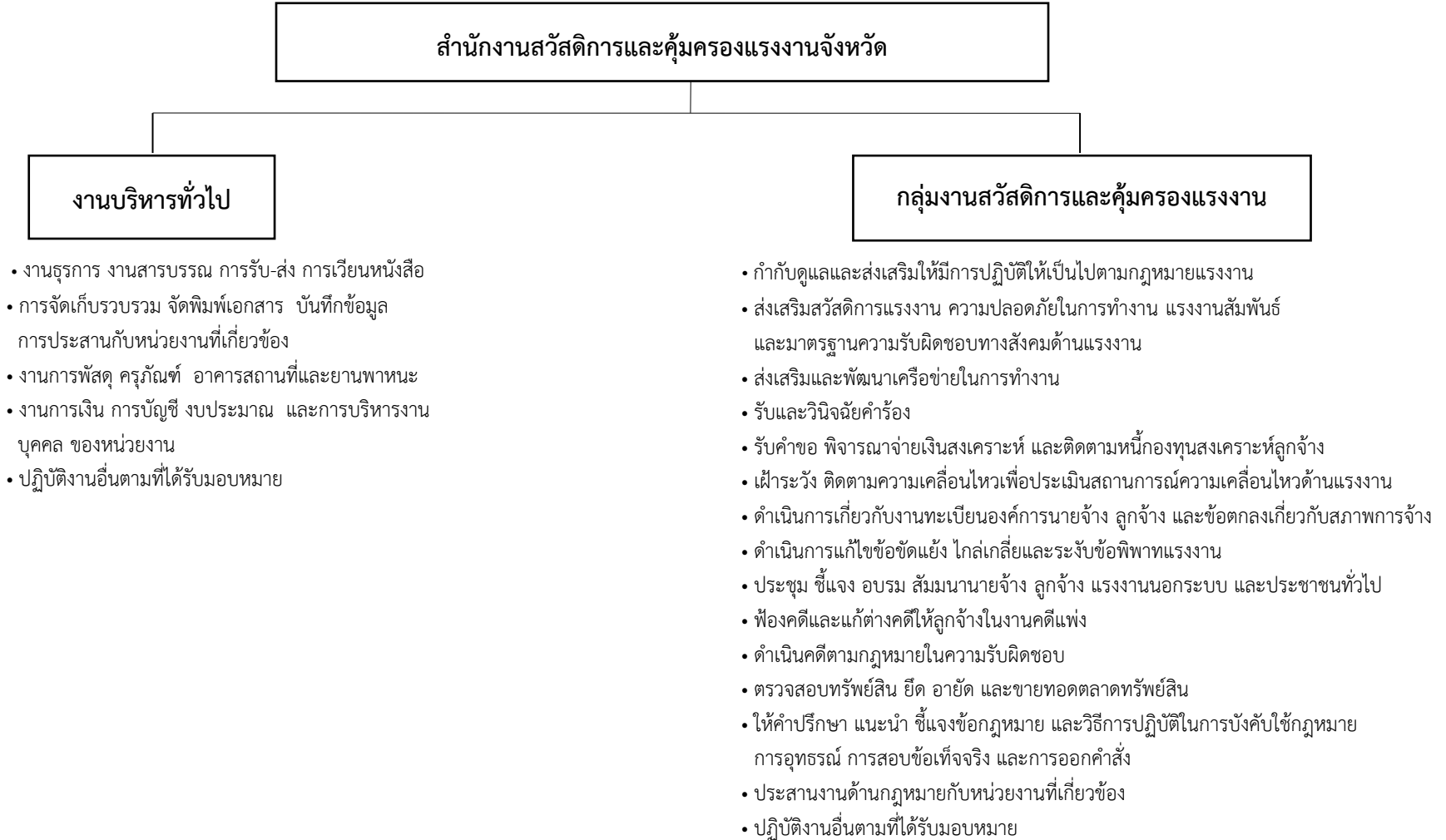
กลุ่มงานสวัสดิการและคุ้มครองแรงงาน 1

- กำกับดูแลและส่งเสริมให้มีการปฏิบัติให้เป็นไปตามกฎหมายแรงงาน
- ส่งเสริมสวัสดิการแรงงาน ความปลอดภัยในการทำงาน แรงงานสัมพันธ์ และมาตรฐานความรับผิดชอบทางสังคมด้านแรงงาน
- ส่งเสริมและพัฒนาเครือข่ายในการทำงาน
- รับและวินิจฉัยคำร้อง
- รับคำขอและติดตามหนี้กองทุนสงเคราะห์ลูกจ้าง
- เฝ้าระวัง ติดตามความเคลื่อนไหวเพื่อประเมินสถานการณ์ความเคลื่อนไหว ด้านแรงงาน
- ดำเนินการแก้ไขข้อขัดแย้งด้านแรงงาน
- ประชุม ชี้แจง อบรม สัมมนานายจ้าง ลูกจ้าง แรงงานนอกระบบ และประชาชนทั่วไป
- ฟ้องคดีและแก้ต่างคดีให้ลูกจ้างในงานคดีแพ่ง
- ดำเนินคดีตามกฎหมายในความรับผิดชอบ
- ตรวจสอบทรัพย์สิน ยึดอายัด และขายทอดตลาดทรัพย์สิน
- ให้คำปรึกษา แนะนำ ชี้แจงข้อกฎหมาย และวิธีการปฏิบัติในการบังคับใช้กฎหมาย การอุทธรณ์ การสอบข้อเท็จจริง และการออกคำสั่ง
- ประสานงานด้านกฎหมายกับหน่วยงานที่เกี่ยวข้อง
- ปฏิบัติงานอื่นตามที่ได้รับมอบหมาย

กลุ่มงานสวัสดิการและคุ้มครองแรงงาน 2

- กำกับดูแลและส่งเสริมให้มีการปฏิบัติให้เป็นไปตามกฎหมายแรงงาน
- ส่งเสริมสวัสดิการแรงงาน ความปลอดภัยในการทำงาน แรงงานสัมพันธ์ และมาตรฐานความรับผิดชอบทางสังคมด้านแรงงาน
- ส่งเสริมและพัฒนาเครือข่ายในการทำงาน
- รับและวินิจฉัยคำร้อง
- รับคำขอและติดตามหนี้กองทุนสงเคราะห์ลูกจ้าง
- เฝ้าระวัง ติดตามความเคลื่อนไหวเพื่อประเมินสถานการณ์ความเคลื่อนไหว ด้านแรงงาน
- ดำเนินการแก้ไขข้อขัดแย้งด้านแรงงาน
- ประชุม ชี้แจง อบรม สัมมนานายจ้าง ลูกจ้าง แรงงานนอกระบบ และประชาชนทั่วไป
- ฟ้องคดีและแก้ต่างคดีให้ลูกจ้างในงานคดีแพ่ง
- ดำเนินคดีตามกฎหมายในความรับผิดชอบ
- ตรวจสอบทรัพย์สิน ยึด อายัด และขายทอดตลาดทรัพย์สิน
- ให้คำปรึกษา แนะนำ ชี้แจงข้อกฎหมาย และวิธีการปฏิบัติในการบังคับใช้กฎหมาย การอุทธรณ์ การสอบข้อเท็จจริง และการออกคำสั่ง
- ประสานงานด้านกฎหมายกับหน่วยงานที่เกี่ยวข้อง
- ปฏิบัติงานอื่นตามที่ได้รับมอบหมาย

## แผนภูมิโครงสร้างการแบ่งส่วนราชการ กรมสวัสดิการและคุ้มครองแรงงาน



**หมายเหตุ :** มี 62 จังหวัด นอกเหนือจาก 14 จังหวัดได้แก่ ขอนแก่น ฉะเชิงเทรา เชียงใหม่ นนทบุรี สระบุรี นครปฐม ระยอง นครราชสีมา พระนครศรีอยุธยา สมุทรสาคร ชลบุรี สงขลา ปทุมธานี สมุทร

## แผนภูมิโครงสร้างการแบ่งส่วนราชการ กรมสวัสดิการและคุ้มครองแรงงาน

### สำนักงานสวัสดิการและคุ้มครองแรงงานจังหวัด

#### งานบริหารทั่วไป

- งานธุรการ งานสารบรรณ การรับ-ส่ง การเวียนหนังสือ
- การจัดเก็บรวบรวม จัดพิมพ์เอกสาร บันทึกข้อมูล การประสานกับหน่วยงานที่เกี่ยวข้อง
- งานการพัสดุ ครุภัณฑ์ อาคารสถานที่ และยานพาหนะ
- งานการเงิน การบัญชี งบประมาณ และการบริหารงานบุคคล ของหน่วยงาน
- ปฏิบัติงานอื่นตามที่ได้รับมอบหมาย

#### กลุ่มงานสวัสดิการและคุ้มครองแรงงาน 1

- กำกับดูแลและส่งเสริมให้มีการปฏิบัติให้เป็นไปตามกฎหมายแรงงาน
- ส่งเสริมสวัสดิการแรงงาน ความปลอดภัยในการทำงาน แรงงานสัมพันธ์ และมาตรฐานความรับผิดชอบทางสังคมด้านแรงงาน
- ส่งเสริมและพัฒนาเครือข่ายในการทำงาน
- รับและวินิจฉัยคำร้อง
- รับคำขอ พิจารณาจ่ายเงินสงเคราะห์ และติดตามหนี้กองทุนสงเคราะห์ลูกจ้าง
- เฝ้าระวัง ติดตามความเคลื่อนไหวเพื่อประเมินสถานการณ์ความเคลื่อนไหวด้านแรงงาน
- ดำเนินการเกี่ยวกับงานทะเบียนองค์การนายจ้าง ลูกจ้าง และข้อตกลงเกี่ยวกับสภาพการจ้าง
- ดำเนินการแก้ไขข้อขัดแย้ง โกล่เกลี่ยและระงับข้อพิพาทแรงงาน
- ประชุม ชี้แจง อบรม สัมมนานายจ้าง ลูกจ้าง แรงงานนอกระบบ และประชาชนทั่วไป
- ฟ้องคดีและแก้ต่างคดีให้ลูกจ้างในงานคดีแพ่ง
- ดำเนินคดีตามกฎหมายในความรับผิดชอบ
- ตรวจสอบทรัพย์สิน ยึดอายัด และขายทอดตลาดทรัพย์สิน
- ให้คำปรึกษา แนะนำ ชี้แจงข้อกฎหมาย และวิธีการปฏิบัติในการบังคับใช้กฎหมาย การอุทธรณ์ การสอบข้อเท็จจริง และการออกคำสั่ง
- ประสานงานด้านกฎหมายกับหน่วยงานที่เกี่ยวข้อง
- ปฏิบัติงานอื่นตามที่ได้รับมอบหมาย

#### กลุ่มงานสวัสดิการและคุ้มครองแรงงาน 2

- กำกับดูแลและส่งเสริมให้มีการปฏิบัติให้เป็นไปตามกฎหมายแรงงาน
- ส่งเสริมสวัสดิการแรงงาน ความปลอดภัยในการทำงาน แรงงานสัมพันธ์ และมาตรฐานความรับผิดชอบทางสังคมด้านแรงงาน
- ส่งเสริมและพัฒนาเครือข่ายในการทำงาน
- รับและวินิจฉัยคำร้อง
- รับคำขอ พิจารณาจ่ายเงินสงเคราะห์ และติดตามหนี้กองทุนสงเคราะห์ลูกจ้าง
- เฝ้าระวัง ติดตามความเคลื่อนไหวเพื่อประเมินสถานการณ์ความเคลื่อนไหวด้านแรงงาน
- ดำเนินการเกี่ยวกับงานทะเบียนองค์การนายจ้าง ลูกจ้าง และข้อตกลงเกี่ยวกับสภาพการจ้าง
- ดำเนินการแก้ไขข้อขัดแย้ง โกล่เกลี่ยและระงับข้อพิพาทแรงงาน
- ประชุม ชี้แจง อบรม สัมมนานายจ้าง ลูกจ้าง แรงงานนอกระบบ และประชาชนทั่วไป
- ฟ้องคดีและแก้ต่างคดีให้ลูกจ้างในงานคดีแพ่ง
- ดำเนินคดีตามกฎหมายในความรับผิดชอบ
- ตรวจสอบทรัพย์สิน ยึดอายัด และขายทอดตลาดทรัพย์สิน
- ให้คำปรึกษา แนะนำ ชี้แจงข้อกฎหมาย และวิธีการปฏิบัติในการบังคับใช้กฎหมาย การอุทธรณ์ การสอบข้อเท็จจริง และการออกคำสั่ง
- ประสานงานด้านกฎหมายกับหน่วยงานที่เกี่ยวข้อง
- ปฏิบัติงานอื่นตามที่ได้รับมอบหมาย

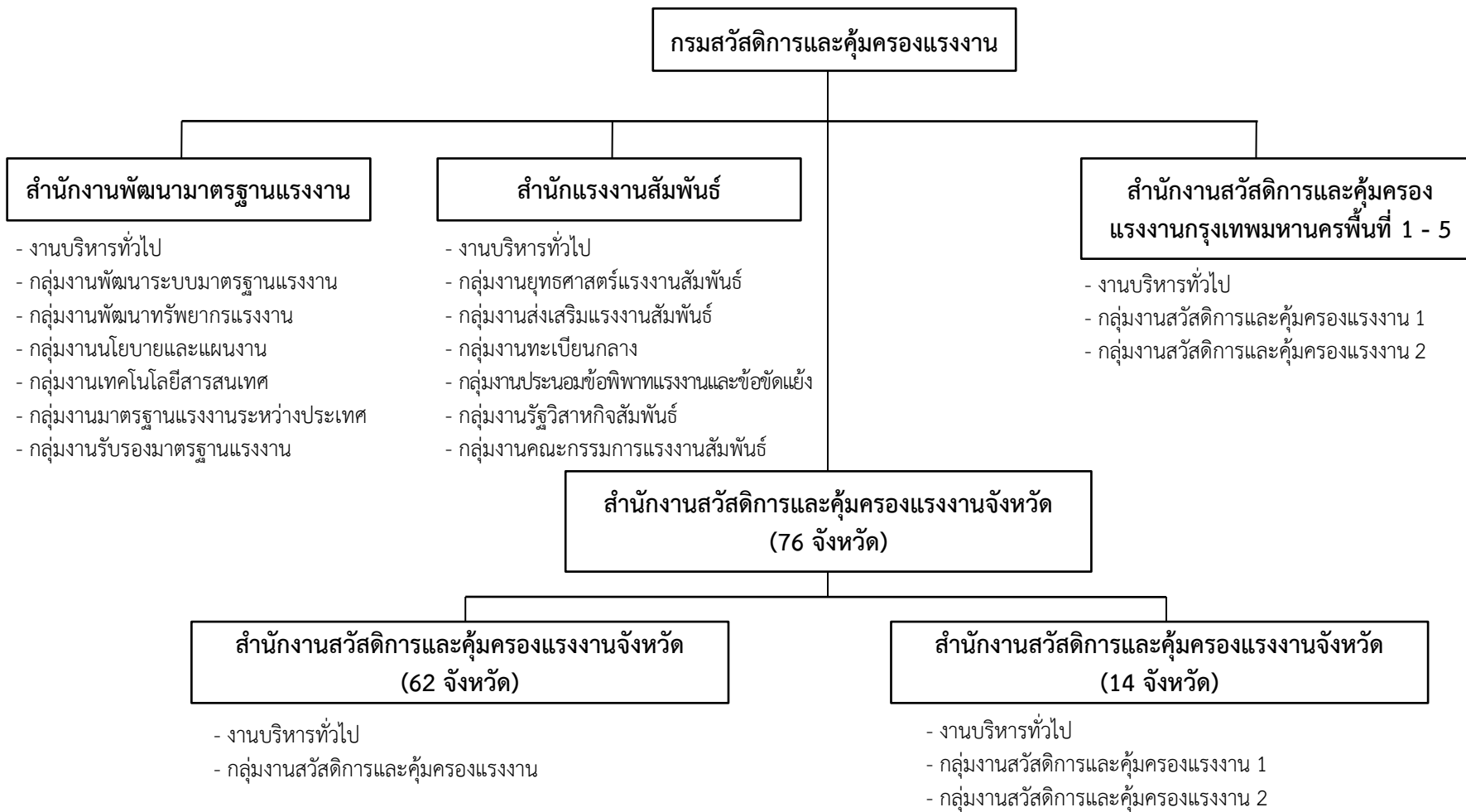
หมายเหตุ : มีจำนวน 14 จังหวัด ได้แก่ขอนแก่น ฉะเชิงเทรา เชียงใหม่ นนทบุรี สระบุรี นครปฐม ระยอง นครราชสีมา พระนครศรีอยุธยา สมุทรสาคร ชลบุรี สงขลา

ปทุมธานี สมุทรปราการ



## แผนภูมิโครงสร้างการแบ่งงานภายในส่วนราชการ กรมสวัสดิการและคุ้มครองแรงงาน

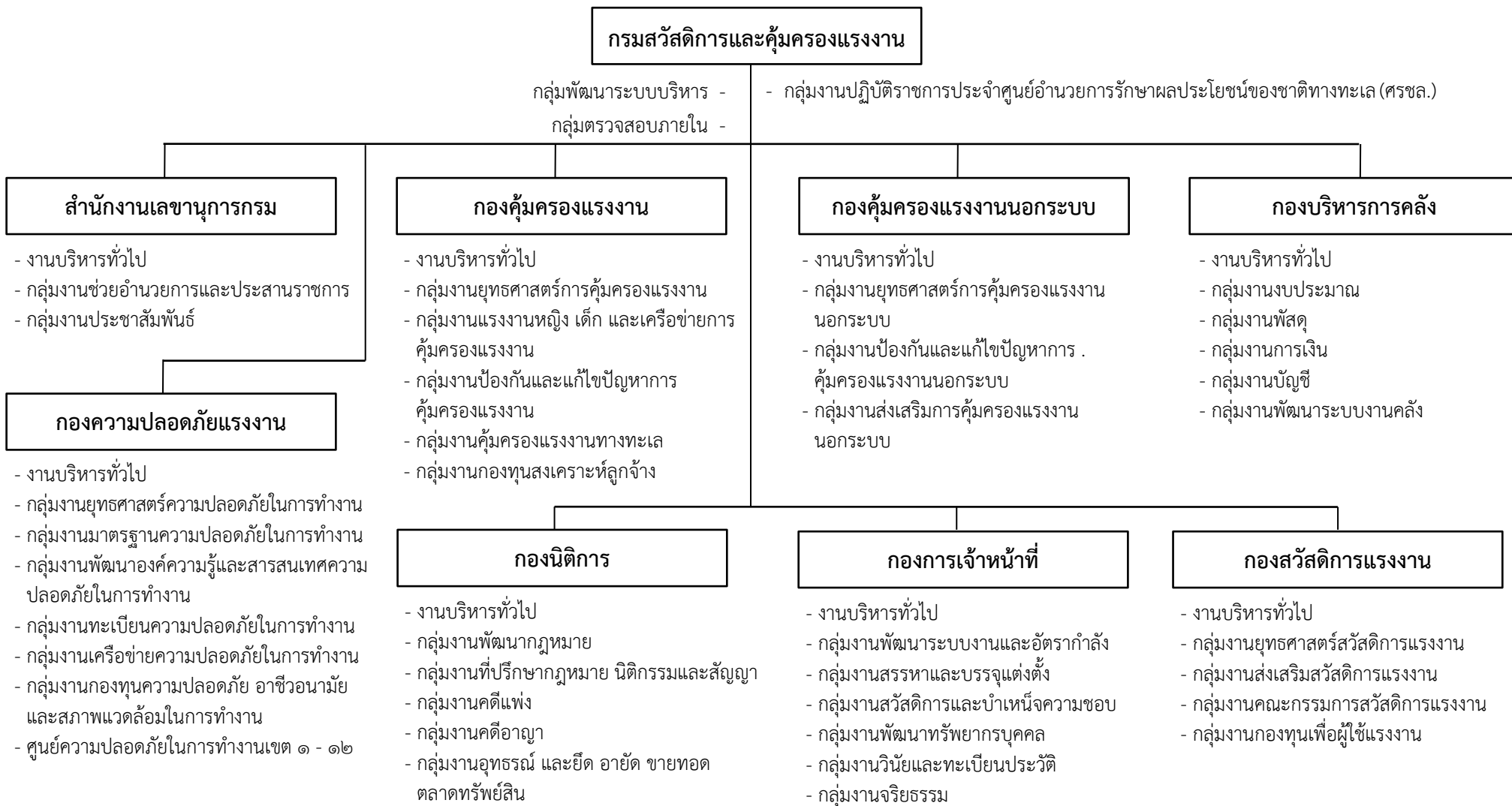
(ตามราชกิจจานุเบกษา ฉบับกฤษฎีกา เล่ม ๑๓๓ ตอนที่ ๖๑ ก วันที่ ๒๒ กันยายน ๒๕๕๙ กฎกระทรวงแบ่งส่วนราชการกรมสวัสดิการและคุ้มครองแรงงาน กระทรวงแรงงาน พ.ศ. ๒๕๕๙)



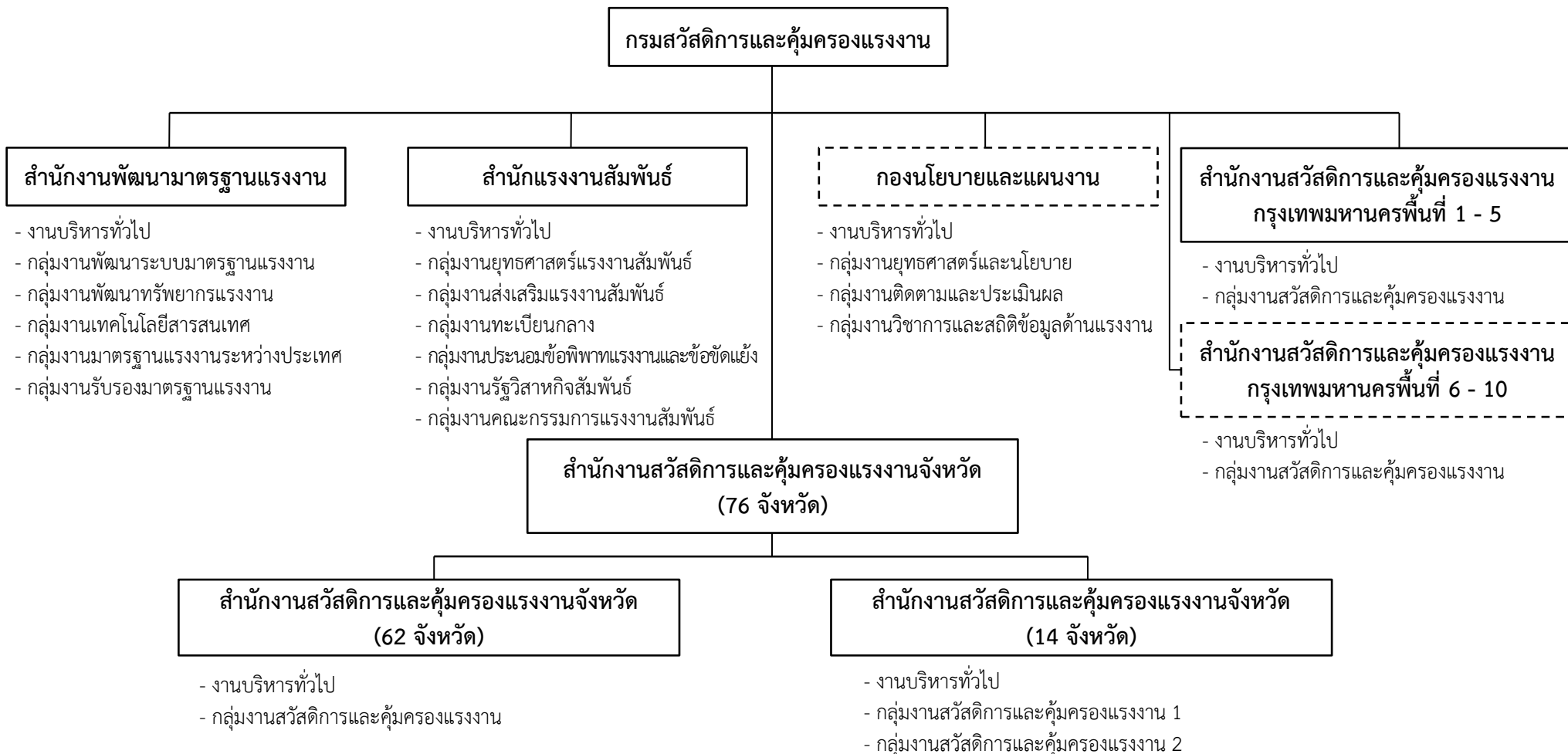
หมายเหตุ : - 62 จังหวัด (1 กลุ่ม 1 งาน) ได้แก่ กระบี่ กาญจนบุรี กำแพงเพชร จันทบุรี ชัยนาท ชัยภูมิ ชุมพร เชียงราย ตรัง ตราด ตาก นครนายก นครพนม นครศรีธรรมราช นครสวรรค์ นราธิวาส น่าน บึงกาฬ บุรีรัมย์ ประจวบคีรีขันธ์ ปราจีนบุรี ปัตตานี พะเยา พังงา พัทลุง พิจิตร พิษณุโลก เพชรบุรี เพชรบูรณ์แพร่ ภูเก็ต มหาสารคาม มุกดาหาร แม่ฮ่องสอน ยโสธร ยะลา ร้อยเอ็ด ระนอง ราชบุรี ลพบุรี ลำปาง ลำพูน เลย ศรีสะเกษ สกลนคร สตูล สมุทรสงคราม สระแก้ว สิงห์บุรี สุโขทัย สุพรรณบุรี สุราษฎร์ธานี สุรินทร์ หนองคาย หนองบัวลำภู อ่างทอง อำนาจเจริญ อุตรดิตถ์ อุทัยธานี อุบลราชธานี

- 14 จังหวัด (2 กลุ่ม 1 งาน) ได้แก่ ขอนแก่น ฉะเชิงเทรา เชียงใหม่ นนทบุรี สระบุรี นครปฐม ระยอง นครราชสีมา พระนครศรีอยุธยา สมุทรสาคร ชลบุรี สงขลา ปทุมธานี สมุทรปราการ

# แผนภูมิโครงสร้างการแบ่งงานภายในและการจัดตั้งหน่วยงานภายในส่วนราชการ กรมสวัสดิการและคุ้มครองแรงงาน



## แผนภูมิโครงสร้างการแบ่งงานภายในและการจัดตั้งหน่วยงานภายในส่วนราชการ กรมสวัสดิการและคุ้มครองแรงงาน



หมายเหตุ : - 62 จังหวัด (1 กลุ่ม 1 งาน) ได้แก่ กระบี่ กาญจนบุรี กำแพงเพชร จันทบุรี ชัยนาท ชัยภูมิ ชุมพร เชียงราย ตรัง ตราด ตาก นครนายก นครพนม นครศรีธรรมราช นครสวรรค์ นราธิวาส น่าน บึงกาฬ บุรีรัมย์ ประจวบคีรีขันธ์ ปราจีนบุรี ปัตตานี พะเยา พังงา พัทลุง พิจิตร พิษณุโลก เพชรบุรี เพชรบูรณ์แพร่ ภูเก็ต มหาสารคาม มุกดาหาร แม่ฮ่องสอน ยโสธร ยะลา ร้อยเอ็ด ระนอง ราษฏร์ ลพบุรี ลำปาง ลำพูน เลย ศรีสะเกษ สกลนคร สตูล สมุทรสงคราม สระแก้ว สิงห์บุรี สุโขทัย สุพรรณบุรี สุราษฎร์ธานี สุรินทร์ หนองคาย หนองบัวลำภู อ่างทอง อำนาจเจริญ อุตรดิตถ์ อุทัยธานี อุบลราชธานี

- 14 จังหวัด (2 กลุ่ม 1 งาน) ได้แก่ ขอนแก่น ฉะเชิงเทรา เชียงใหม่ นนทบุรี สระบุรี นครปฐม ระยอง นครราชสีมา พระนครศรีอยุธยา สมุทรสาคร ชลบุรี สงขลา ปทุมธานี สมุทรปราการ